

# Das Märkische Haus des Waldes stellt sich vor

## Das Märkische Haus des Waldes stellt sich vor **Wie wir uns entwickelt haben ...**

- 1978 Begründung der Einrichtung als „Naturlehrkabinett Frauensee“
- 1981 Zuerkennung des Status „Naturschutzstation“ der Bezirksnaturschutzverwaltung Potsdam
- 1985 Verschlechterung der Rahmenbedingungen für die Arbeit der Einrichtung
- 1989 Neue Impulse durch die politische Wende
- 1990 Unterstützung der Arbeit durch den Regionalverband Dubrow der Schutzgemeinschaft Deutscher Wald (SDW) und einen Förderverein (FÖV); Eröffnung der „Waldschule Frauensee“
- 1991 Benennung in „Märkisches Haus des Waldes“ (HdW) beim Amt für Forstwirtschaft Wünsdorf; Arbeits-Schwerpunkt: Entwicklung und Koordinierung der brandenburgischen Waldpädagogik
- 1993 Einsatzstelle für das Freiwillige Ökologische Jahr (FÖJ) und den Zivildienst
- 1994 das Projekt „Entwicklung von Naturlehrmitteln“ sowie das erste *Waldmobil* Brandenburgs werden gestartet
- 1995 Anerkennung als „Waldpädagogik-Zentrum“ und „Konsultationsstelle Artenschutz“ der Landesforstverwaltung Brandenburgs
- 1996 Start waldpädagogischer Spezialisten-Seminare für Förster, Lehrer und Erzieher
- 2001 Eröffnung der „Hirschkäfer(erlebnis)welt“
- 2002 Das Märkische Haus des Waldes wirkt an der Vernetzung der Waldpädagogik im deutschen Sprachraum sowie in ganz Europa mit
- 2005 Eröffnung des Waldtheaters
- 2009 Eröffnung der „Jagd(erlebnis)welt“



## Das Märkische Haus des Waldes stellt sich vor **Wer bei uns tätig ist ...**

**Sabine Bläul**  
Bürosachbearbeiterin  
für Fragen der  
Öffentlichkeitsarbeit



**Beate Radestock**  
Bürosachbearbeiterin  
für waldpädagogische  
Fragen



**Burkhard Brunstein**  
Verwaltungsarbeiter



**Liane Kreuzburg**  
Verwaltungs-  
arbeiterin



**Klaus Radestock**  
Leiter der Einrichtung

**Hartmut Jänner**  
Projektbearbeiter



**Reimund Ebert**  
Artenschutz-  
Bearbeiter



**Britta Herter**  
Lehrerin;  
jeden Donnerstag  
Vermittler zwischen  
Förstern und Lehrern

Das Märkische Haus des Waldes ist außerdem Einsatzstelle für Zivildienstleistende, Teilnehmer am Freiwilligen Ökologischen Jahr sowie Praktikanten und waldpädagogische SDW-Referenten.

## Das Märkische Haus des Waldes stellt sich vor

# Wo wir zu finden sind ...

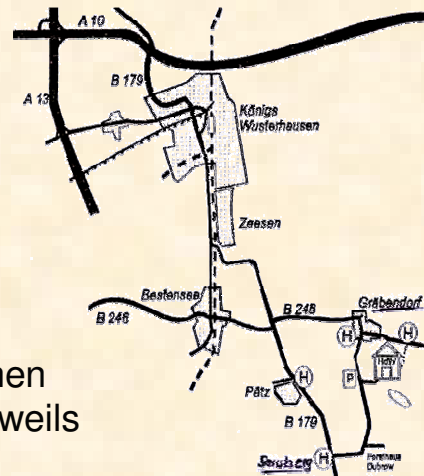
Das Märkische Haus des Waldes befindet sich am nördlichen Zugang zur Dubrow (slawisch: „Eichenland“) im südöstlichen Berliner Umfeld nahe des Frauensees.

### Zu erreichen mit dem Bus:

ab S-Bahnstation Königs Wusterhausen  
**Buslinie 724** (B 246) in Richtung Streganz bis Bushaltestelle Gräbendorf/Dorf oder Gräbendorf/Frauenseestr. sowie  
**Buslinie 725** (B179) in Richtung Märkisch-Buchholz bis Haltestelle Sauberg.

An- und Abfahrt unter  
[www.rvs-lds.de](http://www.rvs-lds.de)

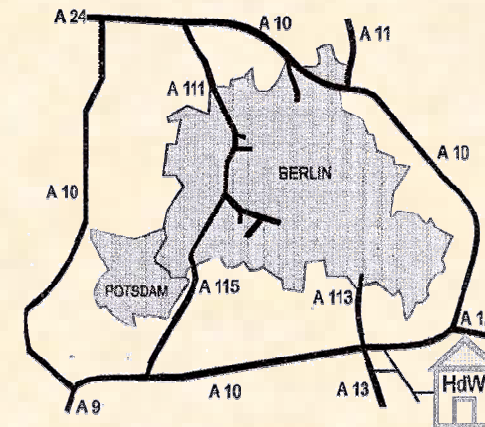
Der Weg zum Märkischen Haus des Waldes ist jeweils ausgeschildert.



### Zu erreichen mit dem Auto:

über die Autobahnanbindung (s. Skizze) **A 10** bzw. **A13**.

Das Märkische Haus des Waldes liegt ca. 14 Straßenkilometer südöstlich von Königs Wusterhausen nahe der Ortschaft Gräbendorf der Gemeinde Heidesee im Herzen Brandenburgs.



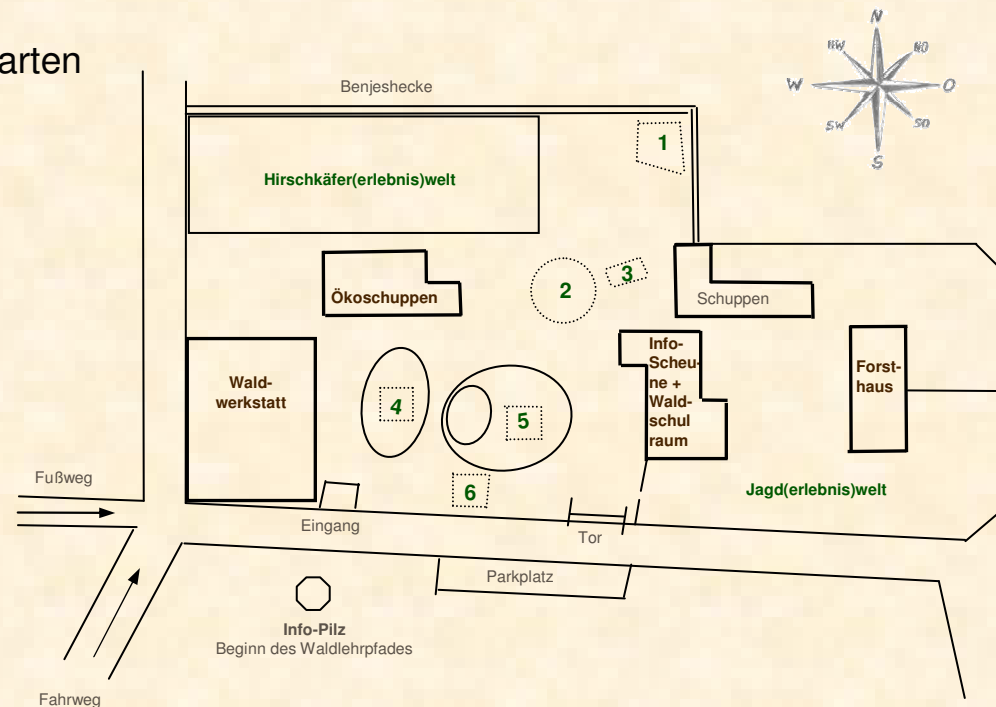
## Das Märkische Haus des Waldes stellt sich vor **Wie wir aufgebaut sind ...**

Das Märkische Haus des Waldes liegt im Ortsteil Gräbendorf der Gemeinde Heidesee. Es besteht aus der **Infoscheune** mit Waldschul- und Ausstellungsraum, Seminarraum, Büros und Archiven sowie dem **Forsthaus** (ebenfalls mit Büroräumen und einem Praktikantenzimmer), einer **Waldwerkstatt** und dem **Ökoschuppen** mit Ausstellung und Waldladen.

Diese Gebäude sind von einem Waldlehrgarten umgeben, indem sich

- die Hirschkäfer(erlebnis)welt,
  - die Jagd(erlebnis)welt,
  - das Waldtheater (1),
  - eine Lagerfeuerstelle (2),
  - ein Holzkohlegrill (3),
  - ein Terrarium (4),
  - ein Teich mit Wildblumenwiese (5) und
  - Lehrtafeln (6)
- befinden.

Ein Waldlehrpfad (2 km lang), der auch als Waldrallye-Tour genutzt werden kann, beginnt und endet am Haus des Waldes.



## Das Märkische Haus des Waldes stellt sich vor **Welche Aufgaben wir haben ...**

Das Märkische Haus des Waldes beim Landesbetrieb Forst Brandenburg (LFB), Betriebsteil Wünsdorf, ist mit der Koordinierung der brandenburgischen forstlichen Schwerpunktaufgaben **Waldpädagogik** sowie **Artenschutz im Wald** beauftragt.

Als **Waldpädagogikzentrum** des Landes Brandenburg steuert und vernetzt es im Auftrag der Landesforstverwaltung die forstliche Dienstaufgabe Waldpädagogik, indem es u.a.

- walddpädagogische Projekte erarbeitet und berät,
- walddpädagogische Publikationen und Naturlehrmittel entwickelt,
- walddpädagogische Aktivitäten modellhaft durchführt sowie
- Öffentlichkeitsarbeit mit Publikationen, Veranstaltungen und Ausstellungen für die Waldpädagogik betreibt.



Mit der Artenerfassung im Wald und anderen ausgewählten forstlichen Naturschutzaufgaben leistet es einen wichtigen Beitrag für den walddbezogenen Artenschutz sowie für das brandenburgische Landesartenkataster.

Mehr erfahren Sie im Internet unter [www.haus-des-waldes.info](http://www.haus-des-waldes.info).

## Das Märkische Haus des Waldes stellt sich vor **Welche Angebote wir haben ... (1)**

### Veranstaltungen für Vor- und Grundschüler

#### Waldschultag

(Vor- und Grundschüler bis Klasse 4)

Das Angebot umfasst ein fünfstündiges themenorientiertes Walderleben mittels spielerischer Wissensvermittlung. Eine Bastelarbeit aus Naturmaterialien und Grillen (Würstchen, Brot ... müssen mitgebracht werden) schließt den Tag ab.

Dauer: 4 - 5 Stunden

Preis: 3,00 € pro Kind

Zeit: ganzjährig



#### Hirschkäfer-Erlebniswelt

(Vor- und Grundschüler bis Klasse 6)

Die Teilnehmer schlüpfen in die Rolle eines Hirschkäfers und erleben so auf spielerische Art und Weise den Wald „aus Käfersicht“.

#### Waldtheater

(Grundschüler der 3./4. Klasse)

Das Waldtheater ist ein waldbezogenes Rollenspiel zu einem vorgegebenen Thema. Nach Festlegung der Rollen bastelt jedes Kind eine Maske. Es folgt eine Probe des Stückes im Wald und die Aufführung auf der Waldtheater-Bühne. Im Anschluss wird gegrillt (Würstchen, Brot ... müssen mitgebracht werden).

Dauer: ca. 4 Stunden

Preis: 4,00 € pro Kind

Zeit: ganzjährig



Dauer: ca. 1 Stunde

Preis: 1,50 € pro Kind

Zeit: April – Oktober

## Das Märkische Haus des Waldes stellt sich vor **Welche Angebote wir haben ... (2)**

### Andere waldpädagogische Angebote

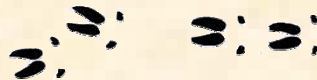
#### Jagd-Parcours auf dem HdW-Gelände

(ab 5. Klasse, andere Gruppen und Familien)  
Die Teilnehmer können an 10 Stationen einen jagdlichen Parcours erleben. Dieser beinhaltet wissens-, aufgaben- und erlebnisorientiertes Jagderleben.  
Dauer: 1,5 Stunden  
Preis: 1,50 €/Teilnehmer  
Zeit: ganzjährig



#### Jagderlebniswelt „Pirschweg“

(vorrangig für Schüler der Sekundarstufe I)  
Alle 18 Stationen des „Pirschwegs“ auf dem HdW-Gelände und im umgebenden Revier Dubrow werden absolviert.  
Dauer: 3 Stunden  
Preis: 3,00 €/Teilnehmer  
Zeit: ganzjährig



Trittsiegel Wildschwein

#### Walderlebnistag

(anschl. Grillen möglich - alle Altersgruppen)  
Dieses Angebot kann je nach Alter individuell zusammengestellt werden. Mögliche Buchungen sind: Försterwanderung + Hirschkäfer(erlebnis)welt, HdW-Führung + Jagd(erlebnis)welt, ...  
Dauer: 3 Stunden  
Preis: 3,00 €/Teilnehmer + 10,00 € Grillplatz (Grillgut muss mitgebracht werden)  
Zeit: ganzjährig



#### Wald-Parcours

(ab 5. Klasse, andere Gruppen und Familien)  
... aktions- und wissensorientierter Wettbewerb auf dem Lehrpfad am Haus des Waldes.  
Dauer: 2 Stunden  
Preis: 2,00 €/Teilnehmer  
Zeit: ganzjährig

## Das Märkische Haus des Waldes stellt sich vor **Welche Angebote wir haben ... (3)**

### Andere waldpädagogische Angebote

#### Wald-/Försterwanderung

(alle Altersgruppen)

... ist ein fachlich begleiteter Waldgang durch die Dubrow und beginnt am Haus des Waldes.

Dauer: 1,5 Stunden

Preis: 1,50 €/Teilnehmer

Zeit: ganzjährig



#### Haus des Waldes- Führung

(alle Altersgruppen)

... ist ein fachlich begleiteter Rundgang durch den Waldlehrgarten des Haus des Waldes.

Dauer: 1 Stunde

Preis: 1,00 €/Teilnehmer

Zeit: April - Oktober

#### Hinweis:

Veranstaltungen müssen stets gebucht werden.  
Mindestteilnehmerzahl/Veranstaltung beträgt 10  
(bei weniger Personen werden 10 berechnet).

#### Familienwaldtag

(alle Altersgruppen)

... findet ganzjährig an Samstagen zwischen 15.00 und 18.00 Uhr nach Plan statt. Jahresbezogen ist der Tag unterschiedlichsten Waldthemen gewidmet. Unkosten auf Spendenbasis.

#### Waldfesttag

(alle Altersgruppen)

Verschiedene waldpädagogische Angebote für Familienfeiern, Waldkinder-Geburtstage, Betriebsveranstaltungen, ...

Der Holzkohlegrill kann zusätzlich gebucht werden (inkl. Stellen von Geschirr, Grillkohle und Grillen).

Dauer der Veranstaltung und Preise nach Vereinbarung.

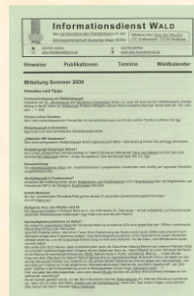


## Das Märkische Haus des Waldes stellt sich vor

# Unsere Publikationen ...

### Informationsdienst Wald

Diese vierseitige Faltblattreihe ist ein Kooperationsprodukt mit dem SDW-Landesverband Brandenburg e.V. Es handelt sich um „Märkische Waldnachrichten“, welche quartalsweise seit 1991 erscheinen.



### Lebensraum Wald

Diese Faltblattreihe ist ein Kooperationsprodukt mit dem SDW-Regionalverband Dubrow e.V.

Die vierseitige Reihe gibt Tipps für den forstlichen Arten-, Biotop- und Gebietsschutz und erschien von 1992 bis 1998 (und erneut seit 2006) in unregelmäßigen Abständen.



### Waldbote

Diese Faltblattreihe ist ein Kooperationsprodukt mit dem SDW Regionalverband Dubrow e.V.

Die zweiseitigen „Tipps zum Walderleben für jedermann“ erschienen 1991 bis 2001 (und wieder ab 2010) monatlich. Übrigens: Die Vorgänger der Waldboten hießen „Umweltschutzinformationen“ – 22 Folgen erschienen zwischen 1982 und 1986.



### Wald Lernen

Diese Faltblattreihe ist ein Kooperationsprodukt von Haus des Waldes & Bund Deutscher Forstleute.

Die vierseitigen „Handreichungen für die Waldpädagogik“ erschienen 1994 bis 1998 (und erneut seit 2008) in unregelmäßigen Abständen.



## Das Märkische Haus des Waldes stellt sich vor **Weiterführende Hinweise ...**

Das Märkische Haus des Waldes wird in seiner Arbeit von mehreren Partnern unterstützt. Besonders eng ist die Zusammenarbeit mit der Schutzgemeinschaft Deutscher Wald sowie mit dem Bund Deutscher Forstleute.

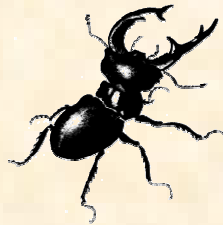


Das Haus des Waldes und die Schutzgemeinschaft Deutscher Wald (Regionalverband Dubrow e.V.) organisieren und führen fast alle Veranstaltungen gemeinsam durch.

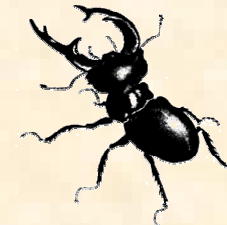
**Neue Projekte:** Im Jahr 2010 entstehen am Märkischen Haus des Waldes eine „Fuchs-Erlebniswelt“ in unserem Waldschulraum sowie ein „Doktor-Wald-Parcours“ und ein „Holzplatz“ im Waldlehrgarten.

Nähere Angaben über das Märkische Haus des Waldes und seine Partner finden Sie unter:

Waldwa  
Haus des Waldes [www.haus-des-waldes.info](http://www.haus-des-waldes.info)



**Unsere Anschrift:**  
Märkisches Haus des Waldes  
15754 Heideseesee/  
OT Gräbendorf



Telefon: 033763-64444

Fax: 033763-64443

eMail: [hausdeswaldes@affwu.brandenburg.de](mailto:hausdeswaldes@affwu.brandenburg.de)

**Wir wünschen allen Besuchern im Märkischen Haus des Waldes einen angenehmen Aufenthalt!**